

11 สิงหาคม 2560

เรื่อง ชี้แจงผลการดำเนินงานสำหรับงบการเงินสิ้นสุด ณ วันที่ 30 มิถุนายน 2560

เรียน กรรมการและผู้จัดการตลาดหลักทรัพย์แห่งประเทศไทย

ตามที่ บริษัท ดับบลิวเอชเอ คอร์ปอเรชั่น จำกัด (มหาชน) (“บริษัทฯ”) ได้นำส่งงบการเงินเฉพาะของบริษัทฯ และงบการเงินรวมของบริษัทฯ และบริษัทย่อย สำหรับไตรมาส 2 ปี 2560 สิ้นสุด ณ วันที่ 30 มิถุนายน 2560 ที่ผ่านการสอบทานจากผู้สอบบัญชีแล้วนั้น บริษัทฯ ขอเรียนชี้แจงเกี่ยวกับการเปลี่ยนแปลงของผลประกอบการที่เกินกว่าร้อยละ 20 ดังนี้

ผลการดำเนินงานสำหรับไตรมาส 2 ปี 2560

งบการเงินรวม	ไตรมาส 2	ไตรมาส 2	เพิ่มขึ้น/(ลดลง)	
	ปี 2559	ปี 2560	ล้านบาท	ร้อยละ
รายได้รวม ¹	1,492.8	2,714.4	1,221.6	81.8
ส่วนแบ่งกำไรจากบริษัทร่วมและกิจการร่วมค้า	491.3	693.3	202.0	41.1
ต้นทุนรวม	773.7	1,248.6	474.9	61.4
กำไรขั้นต้นรวม	603.8	1,314.7	710.9	117.7
กำไรสุทธิ	334.5	972.4	637.9	190.7

/1 รวมรายได้อื่นๆ

สำหรับไตรมาส 2 ปี 2560 บริษัทฯ มีกำไรสุทธิ เท่ากับ 972.4 ล้านบาท เพิ่มขึ้น 637.9 ล้านบาท หรือเป็นการเพิ่มขึ้นร้อยละ 190.7 จากช่วงเวลาเดียวกันของปีก่อน

ประเด็นสำคัญ

- รายได้รวมเพิ่มขึ้นร้อยละ 81.8 จากรายได้จากการขายที่ดินในนิคมอุตสาหกรรมเพิ่มขึ้น เนื่องจากการโอนที่ดินจำนวนมากในไตรมาสนี้เทียบกับไตรมาสเดียวกันของปีก่อน
- ส่วนแบ่งกำไรจากบริษัทร่วมและกิจการร่วมค้าเพิ่มขึ้นร้อยละ 41.1 สาเหตุหลักจากการเริ่มดำเนินงานเต็มไตรมาสของโรงไฟฟ้าเก็คโค-วัน หลังจากปิดซ่อมบำรุงตามแผนงานในไตรมาส 1 ปี 2560 รวมถึงโรงไฟฟ้าบ่อวิน คลิน เอนเนอจี ที่เริ่มผลิตและจำหน่ายไฟฟ้าเชิงพาณิชย์ในไตรมาส 4 ปี 2559 และโรงไฟฟ้ากัลฟ์ วิทีพี เริ่มผลิตและจำหน่ายไฟฟ้าเชิงพาณิชย์ตามแผนงานในไตรมาส 2 ปี 2560 ทำให้จำนวนเมกกะวัตต์ตามสัดส่วนการถือหุ้นเพิ่มขึ้นเป็น 382.1 เมกกะวัตต์จาก 319.3 เมกกะวัตต์ในไตรมาสเดียวกันของปีก่อน
- ต้นทุนทางการเงินลดลงร้อยละ 32.1 จากการที่บริษัทได้มีการชำระคืนหนี้สินประมาณ 5,000 ล้านบาท โดยใช้แหล่งเงินทุนส่วนหนึ่งที่ได้จากการออกและเสนอขายหุ้นสามัญของบริษัท WHAUP ต่อประชาชนเป็นครั้งแรก (IPO) รวมถึงการชำระคืนหนี้สินโดยใช้เงินทุนที่ได้จากการขายสินทรัพย์เข้ากองทรัสต์ในปลายปีที่แล้ว
- บริษัทฯ ได้มีการจ่ายปันผลเป็นเงินสดให้ผู้ถือหุ้น ประมาณ 2,200 ล้านบาท เมื่อวันที่ 23 พฤษภาคม 2560
- บริษัทฯ ได้มีการออกหุ้นกู้จำนวน 2,600 ล้านบาท อายุ 3 ปี อัตราดอกเบี้ยร้อยละ 3.50 เมื่อวันที่ 28 เมษายน 2560 เพื่อค่าใช้จ่ายในการลงทุน(CAPEX) และเงินทุนหมุนเวียนของบริษัท

ผลการดำเนินงานรายธุรกิจ

ธุรกิจให้เช่าอสังหาริมทรัพย์ (Rental Properties Business)

	ไตรมาส 2	ไตรมาส 2	เพิ่มขึ้น/(ลดลง)	
	ปี 2559	ปี 2560	ล้านบาท	ร้อยละ
รายได้ค่าเช่าและค่าบริการ	416.7	277.8	(138.9)	(33.3)
กำไรขั้นต้นจากการให้เช่าและบริการ	281.9	166.0	(115.9)	(41.1)
อัตรากำไรขั้นต้นจากการให้เช่าและบริการ (ร้อยละ)	67.7	59.8		
กำไรขั้นต้นที่แท้จริงจากการดำเนินงานก่อนปรับรายการทางบัญชี (ร้อยละ)	68.8	60.6		

รายได้ค่าเช่าและค่าบริการคลั่งสินค้า ศูนย์กระจายสินค้า และโรงงาน สำหรับไตรมาส 2 ปี 2560 เท่ากับ 277.8 ล้านบาท ลดลง 138.9 ล้านบาท หรือลดลงร้อยละ 33.3 จากไตรมาส 2 ปี 2559 เนื่องมาจากในไตรมาส 4 ปี 2559 บริษัทฯ ได้มีการขายสินทรัพย์เข้ากองทรัสต์ HREIT และกองทรัสต์ WHART ซึ่งทำให้พื้นที่ให้เช่าลดลง

กำไรขั้นต้นจากการให้เช่าและบริการคลั่งสินค้า ศูนย์กระจายสินค้า และโรงงาน ในไตรมาส 2 ปี 2560 เท่ากับ 166.0 ล้านบาท ซึ่งลดลง 115.9 ล้านบาท หรือลดลงร้อยละ 41.1 จากไตรมาส 2 ปี 2559 จากการลดลงของพื้นที่ให้เช่าเนื่องมาจากการขายสินทรัพย์เข้ากองทรัสต์ WHART และ HREIT ช่วงปลายปี 2559 และมีอัตรากำไรขั้นต้นร้อยละ 59.8 สำหรับไตรมาส 2 ปี 2560 โดยกำไรขั้นต้นและอัตรากำไรขั้นต้นดังกล่าวได้สะท้อนถึงผลของการปรับปรุงรายการทางบัญชีเรื่องมูลค่ายุติธรรมในการเข้าซื้อกิจการ อย่างไรก็ตามหากพิจารณาถึงรายได้และกำไรขั้นต้นที่แท้จริงจากการดำเนินงานก่อนปรับรายการทางบัญชี อัตรากำไรขั้นต้นที่แท้จริงจากการให้เช่าและบริการคลั่งสินค้าจะอยู่ที่ร้อยละ 60.6 ลดลงจากร้อยละ 68.8 ในช่วงเวลาเดียวกันของปีก่อน เนื่องจากการเปลี่ยนแปลงของสัดส่วนทรัพย์สินประเภท Built-to-Suit และ Ready-Built

ธุรกิจนิคมอุตสาหกรรม (Industrial Development Business)

	ไตรมาส 2	ไตรมาส 2	เพิ่มขึ้น/(ลดลง)	
	ปี 2559	ปี 2560	ล้านบาท	ร้อยละ
รายได้จากการขายอสังหาริมทรัพย์	460.6	1,789.8	1,329.2	288.6
กำไรขั้นต้นจากการขายอสังหาริมทรัพย์	116.5	949.2	832.7	715.0
อัตรากำไรขั้นต้นจากการขายอสังหาริมทรัพย์ (ร้อยละ)	25.3	53.0		
อัตรากำไรขั้นต้นที่แท้จริงจากการดำเนินงานก่อนปรับรายการทางบัญชี (ร้อยละ)	29.3	59.6		

รายได้จากการขายอสังหาริมทรัพย์ ในไตรมาส 2 ปี 2560 เท่ากับ 1,789.8 ล้านบาท เพิ่มขึ้น 1,329.2 ล้านบาท หรือเพิ่มขึ้นร้อยละ 288.6 จากไตรมาส 2 ปี 2559 เนื่องจากกลุ่มบริษัทฯ มีการโอนที่ดินจำนวนมากเทียบกับไตรมาสที่ 2 ปี 2559

กำไรขั้นต้นจากการขายอสังหาริมทรัพย์ ในไตรมาส 2 ปี 2560 เท่ากับ 949.2 ล้านบาท เพิ่มขึ้น 832.7 ล้านบาท หรือเพิ่มร้อยละ 715.0 จากไตรมาส 2 ปี 2559 ตามรายได้จากการขายอสังหาริมทรัพย์ที่เพิ่มขึ้น และอัตรากำไรขั้นต้นที่ดีขึ้น สำหรับอัตรากำไรขั้นต้นในไตรมาส 2 ปี 2560 เท่ากับร้อยละ 53.0 โดยกำไรขั้นต้นและอัตรากำไรขั้นต้น

ดังกล่าวได้สะท้อนถึงผลของการปรับปรุงรายการทางบัญชีเรื่องมูลค่ายุติธรรมในการเข้าซื้อกิจการ อย่างไรก็ตามหากพิจารณาถึงกำไรขั้นต้นที่แท้จริงจากการดำเนินงานก่อนปรับรายการทางบัญชี อัตรากำไรขั้นต้นที่แท้จริงของรายได้จากการขายที่ดินในนิคมอุตสาหกรรมและเขตประกอบการอุตสาหกรรมดังกล่าวอยู่ที่ร้อยละ 59.6 เทียบกับร้อยละ 29.3 ในช่วงเวลาเดียวกันของปีก่อนหน้า โดยการเพิ่มขึ้นของอัตรากำไรขั้นต้นที่แท้จริง สาเหตุหลักเกิดจากสินทรัพย์ที่โอนในไตรมาสนี้มีต้นทุนค่าที่ดินและค่าก่อสร้างที่ต่ำกว่า

ธุรกิจสาธารณูปโภคและไฟฟ้า (Utilities & Power Business)

	ไตรมาส	ไตรมาส	เพิ่มขึ้น/(ลดลง)	
	2 ปี 2559	2 ปี 2560	ล้านบาท	ร้อยละ
รายได้จากการขายและให้บริการระบบสาธารณูปโภค	500.2	495.7	(4.5)	(0.9)
กำไรขั้นต้นจากการขายและให้บริการระบบสาธารณูปโภค	205.4	199.5	(5.9)	(2.9)
อัตรากำไรขั้นต้นจากการขายและให้บริการระบบสาธารณูปโภค (ร้อยละ)	41.1	40.2		
อัตรากำไรขั้นต้นที่แท้จริงจากการดำเนินงานก่อนปรับรายการทางบัญชี (ร้อยละ)	44.5	43.7		
ส่วนแบ่งกำไรจากบริษัทร่วมในธุรกิจไฟฟ้า	481.7	686.2	204.5	42.5

รายได้จากการขายและให้บริการระบบสาธารณูปโภค ในไตรมาส 2 ปี 2560 เท่ากับ 495.7 ล้านบาท ลดลง 4.5 ล้านบาท หรือลดลงร้อยละ 0.9 จากไตรมาส 2 ปี 2559 โดยมีสาเหตุหลักมาจากการปรับลดลงของค่าธรรมเนียมจากการขอใช้น้ำเกินกว่าที่จัดสรร โดยลดลงจาก 55.3 ล้านบาท เป็น 20.9 ล้านบาท อย่างไรก็ตามรายได้จากการขายน้ำดิบ น้ำประปาอุตสาหกรรม และรายได้จากการบำบัดน้ำเสียยังสามารถเติบโตได้ดี จากความต้องการน้ำที่เพิ่มมากขึ้น เนื่องจากการเริ่มจำหน่ายไฟฟ้าเชิงพาณิชย์ของโรงไฟฟ้ากัลป์ วิทีพี ในไตรมาสนี้ โดยมีรายได้ในส่วนนี้ที่เพิ่มขึ้นจาก 444.9 ล้านบาท เป็น 474.7 ล้านบาท เทียบกับไตรมาสเดียวกันของปีก่อน

กำไรขั้นต้นจากการขายและให้บริการสาธารณูปโภค ในไตรมาส 2 ปี 2560 เท่ากับ 199.5 ล้านบาท ซึ่งลดลง 5.9 ล้านบาท หรือร้อยละ 2.9 เมื่อเทียบกับช่วงเวลาเดียวกันของปีก่อน เนื่องจากค่าธรรมเนียมจากการขอใช้น้ำเกินกว่าที่จัดสรรปรับตัวลดลง และมีอัตรากำไรขั้นต้นจากการให้บริการสาธารณูปโภคร้อยละ 40.2 สำหรับไตรมาส 2 ปี 2560 โดยกำไรขั้นต้นและอัตรากำไรขั้นต้นดังกล่าวได้สะท้อนถึงผลของการปรับปรุงรายการทางบัญชีเรื่องมูลค่ายุติธรรมในการเข้าซื้อกิจการ อย่างไรก็ตามหากพิจารณาถึงรายได้และกำไรขั้นต้นที่แท้จริงจากการดำเนินงานก่อนปรับรายการทางบัญชี อัตรากำไรขั้นต้นที่แท้จริงของรายได้รับจากการให้บริการสาธารณูปโภคอยู่ที่ร้อยละ 43.7 ลดลงจากร้อยละ 44.5 ของช่วงเวลาเดียวกันของปีก่อน โดยการลดลงของอัตรากำไรขั้นต้นที่แท้จริงของรายได้รับจากการให้บริการสาธารณูปโภค เกิดจากค่าธรรมเนียมจากการขอใช้น้ำเกินกว่าที่จัดสรรปรับตัวลดลง ถึงแม้ปริมาณการจำหน่ายน้ำ และราคาจำหน่ายน้ำจะเพิ่มขึ้นก็ตาม

ส่วนแบ่งกำไรจากบริษัทร่วมในธุรกิจไฟฟ้า ในไตรมาส 2 ปี 2560 เท่ากับ 686.2 ล้านบาท ปรับตัวเพิ่มขึ้น 204.5 ล้านบาท หรือร้อยละ 42.5 สาเหตุหลักจากการเริ่มดำเนินงานเต็มไตรมาสของโรงไฟฟ้าแก๊ส-วัน หลังจากปิดซ่อมบำรุงตามแผนงานในไตรมาส 1 ปี 2560 รวมถึงโรงไฟฟ้าบอวิน คลีน เอนเนอจี ที่เริ่มผลิตและจำหน่ายไฟฟ้าเชิงพาณิชย์ในไตรมาส 4 ปี 2559 และโรงไฟฟ้ากัลป์ วิทีพี เริ่มผลิตและจำหน่ายไฟฟ้าเชิงพาณิชย์ตามแผนงานในไตรมาส 2 ปี 2560 ทำให้จำนวนเมกะวัตต์ตามสัดส่วนการถือหุ้นเพิ่มขึ้นเป็น 382.1 เมกะวัตต์จาก 319.3 เมกะวัตต์ในไตรมาสเดียวกันของปีก่อน

รายได้อื่น

	ไตรมาส 2	ไตรมาส 2	เพิ่มขึ้น/(ลดลง)	
	ปี 2559	ปี 2560	ล้านบาท	ร้อยละ
รวมรายได้จากเงินปันผลและการบริหารจัดการ	63.0	94.1	31.1	49.4
รายได้อื่น ๆ	52.3	57.0	4.7	8.9
รวมรายได้อื่น	115.3	151.1	35.8	31.0

รายได้อื่น ในไตรมาส 2 ปี 2560 เท่ากับ 151.1 ล้านบาท ปรับเพิ่มขึ้น 35.8 ล้านบาท หรือเพิ่มขึ้นร้อยละ 31.0 จากช่วงเวลาเดียวกันกับปี 2559 โดยมีสาเหตุหลักดังต่อไปนี้

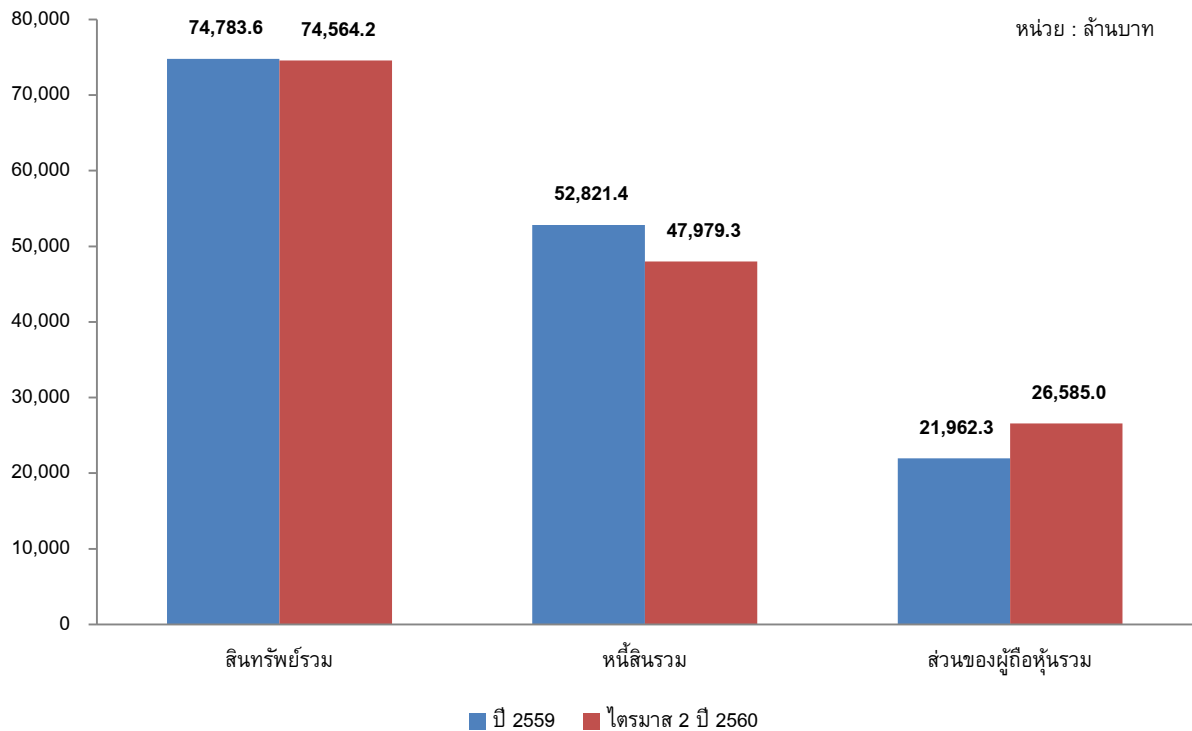
- **รายได้เงินปันผลและค่าบริหารจัดการ** ในไตรมาส 2 ปี 2560 เท่ากับ 94.1 ล้านบาท ซึ่งเพิ่มขึ้น 31.1 ล้านบาท หรือเพิ่มขึ้นร้อยละ 49.4 จากช่วงเวลาเดียวกันของปี 2559 จากการเพิ่มขึ้นของรายได้เงินปันผลที่บริษัทฯ ได้รับเพิ่มขึ้น รวมทั้งค่าธรรมเนียมการบริหารกองทรัสต์และค่าธรรมเนียมการบริหารทรัพย์สินที่เพิ่มขึ้นตามการเติบโตของกองทรัสต์ที่มีขนาดการลงทุนในสินทรัพย์ที่เพิ่มขึ้น
- **รายได้อื่น ๆ** ประกอบด้วยดอกเบี้ยรับ กำไรจากการขายเงินลงทุน และรายได้อื่น ๆ รวมทั้งหมด ในไตรมาส 2 ปี 2560 เท่ากับ 57.0 ล้านบาท ซึ่งเพิ่มขึ้น 4.7 ล้านบาท เพิ่มขึ้นร้อยละ 8.9 เมื่อเทียบกับช่วงเวลาเดียวกันของปี 2559

การวิเคราะห์ค่าใช้จ่าย

	ไตรมาส 2	ไตรมาส 2	เพิ่มขึ้น/(ลดลง)	
	ปี 2559	ปี 2560	ล้านบาท	ร้อยละ
ค่าใช้จ่ายในการขาย	26.5	161.2	134.7	508.1
ค่าใช้จ่ายในการบริหาร	235.3	306.3	71.0	30.2
ต้นทุนทางการเงิน	616.9	418.9	(198.0)	(32.1)
รวมค่าใช้จ่าย	878.7	886.5	7.8	0.9

1. **ค่าใช้จ่ายในการขาย** ในไตรมาส 2 ปี 2560 เท่ากับ 161.2 ล้านบาท เพิ่มขึ้น 134.7 ล้านบาท หรือเพิ่มขึ้นร้อยละ 508.1 จากไตรมาส 2 ปี 2559 โดยค่าใช้จ่ายในการขายดังกล่าวเป็นค่าใช้จ่ายจากการขายที่ดินในนิคมอุตสาหกรรมและเขตประกอบการอุตสาหกรรม รวมถึงค่าใช้จ่ายการตลาดและการส่งเสริมการขายของกลุ่มบริษัทเหมราชฯ
2. **ค่าใช้จ่ายในการบริหาร** ในไตรมาส 2 ปี 2560 เท่ากับ 306.3 ล้านบาท เพิ่มขึ้น 71.0 ล้านบาท หรือเพิ่มขึ้นร้อยละ 30.2 จากไตรมาส 2 ปี 2559 สาเหตุหลักมาจากค่าใช้จ่ายที่เกี่ยวข้องกับการนำบริษัท WHAUP เข้าตลาดหลักทรัพย์ ซึ่งเป็นค่าใช้จ่ายที่ไม่ประจำ รวมถึงการเพิ่มขึ้นของจำนวนบุคลากรเพื่อรองรับการขยายตัวของธุรกิจ
3. **ต้นทุนทางการเงิน** สำหรับไตรมาส 2 ปี 2560 มีต้นทุนทางการเงิน เท่ากับ 418.9 ล้านบาท ลดลง 198.0 ล้านบาท หรือคิดเป็นร้อยละ 32.1 จากไตรมาส 2 ปี 2559 จากการที่บริษัทได้มีการชำระคืนหนี้สินประมาณ 5,000 ล้านบาท โดยใช้แหล่งเงินทุนส่วนหนึ่งที่ได้จากการออกและเสนอขายหุ้นสามัญของบริษัท WHAUP ต่อประชาชนเป็นครั้งแรก (IPO) รวมถึงการชำระคืนหนี้สินโดยใช้เงินทุนที่ได้จากการขายสินทรัพย์เข้ากองทรัสต์ไปหลายปีที่แล้ว

ฐานะทางการเงิน



การเปลี่ยนแปลงฐานะทางการเงินรวมของบริษัทฯ ณ สิ้นไตรมาส 2 ปี 2560 มีดังต่อไปนี้

สินทรัพย์

ณ วันที่ 30 มิถุนายน 2560 บริษัทฯ มีสินทรัพย์รวมทั้งหมด 74,564.2 ล้านบาท ลดลง 219.4 ล้านบาท จาก 74,783.6 ล้านบาท ณ วันที่ 31 ธันวาคม 2559 โดยมีสาเหตุหลักมาจากรายการดังต่อไปนี้

1. การลดลงของเงินลงทุนชั่วคราวจำนวน 1,999.2 ล้านบาท สาเหตุหลักมาจากบริษัทฯ ได้มีการขายหน่วยลงทุน เพื่อชำระคืนเงินกู้ยืมระยะสั้นจากสถาบันการเงินและหุ้นกู้ที่ครบกำหนด
2. การลดลงของเงินกู้ยืมระยะสั้นแก่บุคคลหรือกิจการที่เกี่ยวข้องกันจำนวน 458.2 ล้านบาท เนื่องจากบริษัทฯ ได้รับคืนเงินกู้จากบริษัทร่วมแห่งหนึ่ง
3. การลดลงของเงินลงทุนในหลักทรัพย์เพื่อขายจำนวน 402.4 ล้านบาท เนื่องจากการลดลงของมูลค่ากองทุนรวมและกองทรัสต์ตามราคาตลาด
4. การเพิ่มขึ้นของเงินลงทุนในบริษัทร่วมจำนวน 1,567.7 ล้านบาท เนื่องจากการเพิ่มขึ้นของส่วนแบ่งกำไรในบริษัทร่วม และการเพิ่มเงินลงทุนในบริษัทร่วม ซึ่งเป็นไปตามสัดส่วนการถือครองหุ้น
5. การลดลงของอสังหาริมทรัพย์เพื่อการลงทุน(สุทธิ) จำนวน 1,971.7 ล้านบาท โดยหลักมาจากการจัดประเภทสินทรัพย์ที่จะขายให้แก่กองทรัสต์ WHART ทั้ง 4 โครงการ ได้แก่ โครงการ WHA Mega Logistics Center Chonlaharnpichit KM.3 โครงการ WHA Mega Logistics Center Bangna Trad KM.19 โครงการ Omada Aerospace Factory Rayong และโครงการ WHA Mega Logistics Lamlukka รวมถึงสินทรัพย์ที่จะขายให้แก่กองทรัสต์ HREIT จำนวน 21 ยูนิต อย่างไรก็ตามบริษัทฯ ได้มีการสร้างอสังหาริมทรัพย์เพื่อการลงทุนเพิ่มขึ้นในครึ่งปีแรกของปี 2560 เช่นเดียวกัน
6. การเพิ่มขึ้นของสินทรัพย์ไม่หมุนเวียนที่ถือไว้เพื่อขายจำนวน 2,229.6 ล้านบาท เนื่องจากการจัดประเภทสินทรัพย์ที่จะขายให้แก่กองทรัสต์ WHART และ HREIT ที่กล่าวในข้างต้น

หนี้สิน

ณ วันที่ 30 มิถุนายน 2560 บริษัทฯ มีหนี้สินรวมจำนวน 47,979.3 ล้านบาท ซึ่งลดลง 4,842.1 ล้านบาท จาก 52,821.4 ล้านบาท ณ วันที่ 31 ธันวาคม 2559 โดยมีสาเหตุหลักมาจากรายการดังต่อไปนี้

1. การลดลงของเงินกู้ยืมระยะสั้นจากสถาบันการเงินจำนวน 3,351.6 ล้านบาท สาเหตุหลักมาจากการชำระคืนเงินกู้ยืมระยะสั้นประมาณ 2,500 ล้านบาท และชำระคืนตั๋วแลกเงินจำนวน 810.0 ล้านบาท
2. ชำระคืนเงินกู้ยืมระยะยาวจากสถาบันการเงิน(สุทธิ) จำนวน 2,495.2 ล้านบาท
3. การเพิ่มขึ้นของหุ้นกู้(สุทธิ) จำนวน 1,333.2 ล้านบาท โดยมีสาเหตุหลักจากการออกหุ้นกู้ จำนวน 2,600 ล้านบาท ในไตรมาสที่ 2 ปี 2560 และมีการไถ่ถอนหุ้นกู้ที่ครบกำหนด จำนวน 1,200 ล้านบาท
4. การเพิ่มขึ้นของหนี้สินที่เกี่ยวข้องโดยตรงกับสินทรัพย์ไม่หมุนเวียนที่ถือไว้เพื่อขายจำนวน 84.1 ล้านบาท สาเหตุหลักมาจากการจัดประเภทหนี้สินให้สอดคล้องกับสินทรัพย์ที่จะขายให้แก่กองทรัสต์ WHART และกองทรัสต์ HREIT ตามที่กล่าวมาข้างต้น
5. การลดลงของเงินมัดจำจากสัญญาเช่าระยะยาวจำนวน 63.9 ล้านบาท สาเหตุหลักมาจากการจัดประเภทหนี้สินให้สอดคล้องกับสินทรัพย์ที่จะขายให้แก่กองทรัสต์ WHART และกองทรัสต์ HREIT ตามที่กล่าวมาข้างต้น แต่อย่างไรก็ตามในระหว่างงวดบริษัทสามารถหาสัญญาเช่าใหม่ๆได้ ทำให้สัญญาเช่าระยะยาวมีการเพิ่มขึ้นบ้างในช่วงระยะเวลาดังกล่าว

ส่วนของผู้ถือหุ้น

ณ วันที่ 30 มิถุนายน 2560 บริษัทฯ มีส่วนของผู้ถือหุ้นรวมจำนวน 26,585.0 ล้านบาท ซึ่งเพิ่มขึ้น 4,622.7 ล้านบาท จาก 21,962.3 ล้านบาท ณ วันที่ 31 ธันวาคม 2559 โดยการเปลี่ยนแปลงหลักมาจากการเพิ่มขึ้นของส่วนได้เสียที่ไม่มีอำนาจควบคุมในบริษัท WHAUP ภายหลังจากการเข้าจดทะเบียนในตลาดหลักทรัพย์

การวิเคราะห์สภาพคล่อง

	ไตรมาส 2 ปี 2559	ไตรมาส 2 ปี 2560
	ล้านบาท	ล้านบาท
เงินสดสุทธิได้มาจาก(ใช้ไป)กิจกรรมดำเนินงาน	(618.0)	270.9
เงินสดสุทธิได้มาจาก(ใช้ไป)กิจกรรมลงทุน	(299.7)	1,574.7
เงินสดสุทธิได้มาจาก(ใช้ไป)กิจกรรมจัดหาเงิน	(134.0)	(847.2)
เงินสดและรายการเทียบเท่าเงินสดเพิ่มขึ้น(ลดลง) สุทธิ	(1,051.8)	998.5
เงินสดและรายการเทียบเท่าเงินสดปลายปี	1,489.3	3,631.3

1. กระแสเงินสดจากกิจกรรมดำเนินงาน

บริษัทมีกระแสเงินสดได้มา(ใช้ไป) ในกิจกรรมดำเนินงานสำหรับไตรมาส 2 ปี 2560 เท่ากับ 270.9 ล้านบาท คิดเป็นการได้มาเพิ่มขึ้นจำนวน 889.0 ล้านบาท จากช่วงเวลาเดียวกันของปี 2559 โดยมีสาเหตุหลักจากดอกเบี้ยจ่ายที่ลดลง และกำไรก่อนภาษีที่มากขึ้น

2. กระแสเงินสดจากกิจกรรมการลงทุน

กระแสเงินสดได้มา(ใช้ไป)ในกิจกรรมการลงทุนสำหรับไตรมาส 2 ปี 2560 เท่ากับ 1,574.7 ล้านบาท คิดเป็นการได้มาเพิ่มขึ้นจำนวน 1,874.4 ล้านบาท เมื่อเทียบกับช่วงเวลาเดียวกันของปี 2559 ซึ่งมีสาเหตุหลักมาจากเงินสดรับจากการซื้อขายเงินลงทุนระยะสั้นสุทธิเพิ่มขึ้น เพื่อไปชำระหนี้จากสถาบันการเงินและหุ้นกู้ที่ครบกำหนดในไตรมาส

1 ปี 2560 การเพิ่มขึ้นของเงินสดรับจากการให้กู้ระยะสั้นแก่กิจการที่เกี่ยวข้องกันจากการคืนเงินกู้ของบริษัทร่วมแห่งหนึ่ง อย่างไรก็ตามบริษัทฯมีเงินสดจ่ายเพื่อลงทุนในบริษัทร่วมจำนวน 678.8 ล้านบาท

3. กระแสเงินสดจากกิจกรรมจัดหาเงิน

กระแสเงินสดได้มา(ใช้ไป)จากกิจกรรมจัดหาเงินสำหรับไตรมาส 2 ปี 2560 เท่ากับ (847.2) ล้านบาท คิดเป็นการใช้ไปมากขึ้นจำนวน 713.2 ล้านบาท เมื่อเทียบกับช่วงเวลาเดียวกันของปี 2559 ซึ่งมีสาเหตุหลักจากการบริษัทฯได้มีการชำระคืนเงินกู้ระยะสั้นและระยะยาว รวมถึงชำระหุ้นกู้ที่ครบกำหนด อย่างไรก็ตามบริษัทฯได้มีการออกหุ้นกู้เพิ่มจำนวน 2,600 ล้านบาทในไตรมาสที่ 2 ปี 2560

จึงเรียนมาเพื่อทราบ

ขอแสดงความนับถือ

บริษัท ดับบลิวเอชเอ คอร์ปอเรชั่น จำกัด (มหาชน)

(นายอรรถวิทย์ เฉลิมทรัพย์ากร)

ประธานเจ้าหน้าที่ฝ่ายการเงิน