

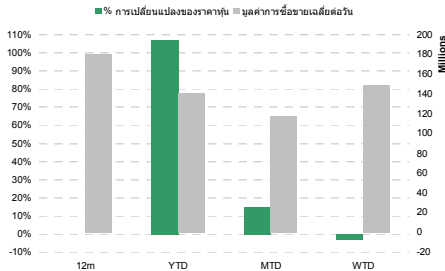
## WHA (ดับบลิวเอชเอ คอร์ปอเรชั่น) กลุ่ม PROP

ลักษณะธุรกิจ : พัฒนาและให้เช่าโครงการคลังสินค้า ศูนย์กระจายสินค้า และโรงงาน ที่มีลักษณะเฉพาะตามความต้องการของลูกค้า (Built-to-Suit) และแบบสำเร็จรูป (General Warehouse) นอกจากนี้บริษัทมีนโยบายในการขายสินทรัพย์เข้ากองทุนรวมอสังหาริมทรัพย์และสิทธิการเช่า ดับบลิวเอชเอ แพลตฟอร์มแอนด์แวร์เฮาส์ ฟินด์ (WHAPF) อย่างต่อเนื่อง โดย WHA ได้รับแต่งตั้งให้เป็นผู้บริหารอสังหาริมทรัพย์ของ WHAPF

### ผู้ถือหุ้น 5 อันดับแรก จำนวนหุ้นที่ถือ (%)

1. บริษัท ดับบลิวเอชเอ โฮลดิ้ง จำกัด	25.10
2. นางจรีพร อนันตประยูร	19.26
3. นายสมยศ อนันตประยูร	18.38
4. นายสมพงษ์ ชลคดีดำรงกุล	4.49
5. นายสมพงษ์ ชลคดีดำรงกุล โดย บลจ.แอสเซทเพลส จำกัด	4.00

### Share price movement & Volume



### ตัวเลขสำคัญทางการเงิน (ล้านบาท)

สิ้นสุด 31 ธ.ค.	2553	2554	2555 Last 4Q	
ยอดขาย (ลบ)	169	221	2,169	2,452
กำไรสุทธิ (ลบ)	78	405	213	184
กำไรจากการดำเนินงาน (€)	78	55	213	184
Norm EPS (บาท)	0.46	0.30	0.53	0.20
PER (เท่า)	94.1	143.6	80.6	215.0
DPS (บาท)	0.00	0.00	0.32	0.88
Dividend Yield	0.0%	0.0%	0.7%	2.0%
BV (บาท)	1.5	2.7	6.0	3.2
PBV (เท่า)	28.8	15.7	7.2	13.4
ROE (%)	37.0	62.7	10.5	22.3

### Technical Graph



### การจัดอันดับบริษัทมหาชนปี 2555

NR.

ราคาปัจจุบัน (บาท)	43.0
มูลค่าตลาด (ล้านบาท)	39,474
ราคาพาร์ (บาท)	1.0
ทุนเรียกชำระแล้ว (ล้านบาท)	918

### รายชื่อกรรมการ

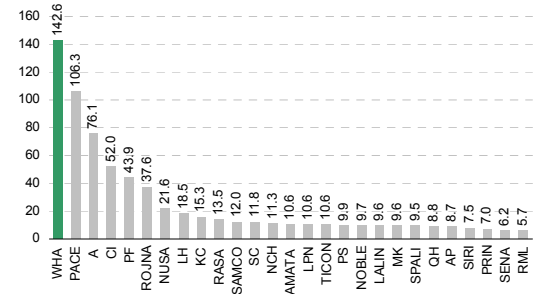
### ตำแหน่ง

1. นายสมยศ อนันตประยูร	ประธานกรรมการ
2. นางจรีพร อนันตประยูร	กรรมการผู้อำนวยการ
3. นายสุรเชียร จักรธรานนท์	กรรมการ
4. นายจักรกฤษณ์ ไชยสนธิ์	กรรมการ
5. นายณรงค์ กรีชญาชัย	กรรมการ

### ข้อมูลที่บริษัทเปิดเผยตลาดฯ ย้อนหลัง 3 เดือน

- 2Q56 บริษัทมีผลกำไรสุทธิ 22 ล้านบาท ลดลงจาก 121 ล้านบาทในงวด 1Q56 ที่มีการขายสินทรัพย์เข้ากองทุนฯ WHAPF มูลค่า 2 พันล้านบาท ขณะที่รายได้ค่าเช่าและบริการงวด 2Q56 ยังทรงตัวที่ 107 ล้านบาท โดยบริษัทมีจำนวนผู้เช่าโรงงาน/คลังสินค้ารวม 2.7 แสนตรม. หรือคิดเป็นยอด Occupancy rate 100% และยังมียอด Pre-leased 3.4 แสนตรม. ที่จะทยอยเข้ามาในอนาคต
- WHA มีแผนจะขายสินทรัพย์เข้ากองทุนฯอีกรอบช่วง 4Q56 พื้นที่ 1.7 แสนตรม. คิดเป็นมูลค่า 4.4-4.7 พันล้านบาท ส่งผลให้จะมีการบันทึกกำไรจากการขาย รวมถึงได้รับกระแสเงินสดเข้าบริษัท นอกจากนั้นในเดือนก.ย.56 บริษัทได้ร่วมทุนกับ SPCG และ GUNKUL เพื่อเข้าร่วมประมูลโครงการ Solar Roof ที่จะนำแผง Solar Cell ติดบนหลังคาโรงงาน แล้วขายไฟฟ้าให้ EGAT ตั้งแต่ต.ค.57 เป็นต้นไป

### PER เฉลี่ยของกลุ่มฯ



### วิเคราะห์เทคนิค

หลังจากที่ราคา Breakout รูปแบบ Rising Wedge ขึ้นด้วย Volume หนุนมหาศาล WHA ก็เข้าสู่โหมดพักตัวโดยสามารถยังประคองตัวเหนือแนวรับ อันเป็นกรอบล่างดังกล่าวได้อย่างสวยงามพร้อม Volume ที่หดหาย ในแง่เทคนิคการ Breakout ครั้งนี้ถือเป็นภาพที่สมบูรณ์แบบมาก สังเกตดูว่า ราคาผ่านฉลุยทั้ง Ascending Triangle และ Rising Wedge เชื่อว่าในระยะถัดไปจะเห็นการกลับเข้ามาของ Volume หนุนราคาไปต่อแบบไม่ต้องคิดไกลถึง 49.50 บาท ตัดขาดทุนหากราคาลงต่ำกว่า 38.50 บาท

งบการเงิน และอัตราส่วนที่สำคัญทางการเงิน

งบกำไรขาดทุน (ล้านบาท)				งบกระแสเงินสด (ล้านบาท)			
สิ้นสุด 31 ธ.ค.				สิ้นสุด 31 ธ.ค.			
	2554	2555		2554	2555		
รายได้จากการขายและบริการ	220.93	2168.78	กระแสเงินสดจากการดำเนินงาน				
ต้นทุนขายและบริการ	43.27	1743.10	กำไรสุทธิ	405.48	213.29		
<b>กำไรขั้นต้น</b>	<b>177.65</b>	<b>425.68</b>	รายการเปลี่ยนแปลงที่ไม่กระทบเงินสด				
ค่าใช้จ่ายในการขายและบริการ	31.05	68.06	ค่าเสื่อมราคาและตัดจำหน่าย	25.38	104.59		
ดอกเบี้ยจ่าย	85.67	149.30	กำไร/ขาดทุนจาก Fx ที่ไม่ได้รับรู้	-	-		
ค่าใช้จ่ายอื่น	-	-	อื่นๆ	-	-		
รายได้อื่น	369.34	44.65	เพิ่ม/ลด จากกิจกรรมการดำเนินงาน	153.07	265.12		
กำไรสุทธิก่อนหักภาษี	515.94	402.27	กระแสเงินสดจากการดำเนินงานสุทธิ	102.01	(128.98)		
ภาษีเงินได้	2.54	39.68	กระแสเงินสดจากการลงทุน	-	-		
ส่วนของผู้ถือหุ้นรายย่อย	-	-	เพิ่ม/ลด จากการลงทุนระยะสั้น	-	-		
รายการพิเศษอื่น ๆ	-	-	เพิ่ม/ลด จากการลงทุนที่เกี่ยวข้อง	(6.68)	(11.63)		
กำไรสุทธิ	<b>405.48</b>	<b>213.29</b>	เพิ่ม/ลด จากสินทรัพย์ถาวร	-	-		
<b>EPS</b>	<b>0.44</b>	<b>0.23</b>	กระแสเงินสดจากการลงทุนสุทธิ	(1655.30)	(1839.02)		
			กระแสเงินสดจากการจัดหาเงิน	-	-		
			เพิ่ม/ลด เงินกู้	-	(2.72)		
			เพิ่ม/ลด ทุนและส่วนเกินมูลค่าหุ้น	-	-		
การเติบโตของยอดขายและบริการ		8.82	เพิ่ม/ลด ส่วนของผู้ถือหุ้นส่วนน้อย	-	-		
การเติบโตของกำไรจากการดำเนินงาน		(0.47)	ลด จ่ายปันผล	-	-		
อัตราส่วนกำไรขั้นต้น	0.80	0.20	กระแสเงินสดจากการจัดหาเงินสุทธิ	1550.94	2917.41		
อัตราส่วนกำไรจากการดำเนินงาน	1.84	0.10	เพิ่ม/ลด เงินสดสุทธิ	(2.35)	949.40		
งบกำไรขาดทุนรายไตรมาส (ล้านบาท)				งบดุล (ล้านบาท)			
	3Q55	4Q55	1Q56	2Q56	สิ้นสุด 31 ธ.ค.		
รายได้จากการขายและบริการ	83.73	118.42	2142.90	106.52	เงินสดและเทียบเท่าเงินสด	29.47	1095.40
ต้นทุนขายและบริการ	27.42	41.51	1962.50	34.28	ลูกหนี้การค้า	4.44	20.69
<b>กำไรขั้นต้น</b>	<b>56.32</b>	<b>76.91</b>	<b>180.40</b>	<b>72.24</b>	สินค้าคงเหลือ	-	-
ค่าใช้จ่ายในการขายและบริการ	13.69	22.97	20.50	30.52	สินทรัพย์หมุนเวียนอื่น	65.76	452.87
ดอกเบี้ยจ่าย	36.35	48.30	36.93	35.66	ที่ดิน อาคาร และอุปกรณ์ สุทธิ	15.00	26.23
ค่าใช้จ่ายอื่น	-	-	-	-	สินทรัพย์รวม	<b>5188.00</b>	<b>8297.51</b>
รายได้อื่น	11.76	13.92	21.59	18.90		-	-
กำไรสุทธิก่อนหักภาษี	54.39	67.87	181.49	60.62	เจ้าหนี้การค้า	663.78	645.40
ภาษีเงินได้	3.09	(5.08)	22.65	2.77	หนี้สินหมุนเวียนอื่น	97.44	10.56
ส่วนของผู้ถือหุ้นรายย่อย	-	-	-	-	หนี้สินรวม	4148.45	5255.53
รายการพิเศษอื่น ๆ	-	-	-	-	ส่วนของผู้ถือหุ้นส่วนน้อย	-	-
กำไรสุทธิ	<b>14.94</b>	<b>24.65</b>	<b>121.91</b>	<b>22.19</b>	ทุนที่ชำระแล้ว	380.60	510.00
<b>EPS</b>	<b>0.02</b>	<b>0.03</b>	<b>0.13</b>	<b>0.02</b>	ส่วนเกินมูลค่าหุ้น	-	-
					กำไรสะสม	479.29	692.58
การเติบโตของยอดขาย (QoQ)	15.6%	41.4%	1709.6%	-95.0%	ส่วนของผู้ถือหุ้น	<b>1039.55</b>	<b>3041.98</b>
อัตราส่วนกำไรขั้นต้น	67.3%	65.0%	8.4%	67.8%			
อัตราส่วนกำไรจากการดำเนินงาน	17.8%	20.8%	5.7%	20.8%	หนี้สินและส่วนของผู้ถือหุ้น	<b>5188.00</b>	<b>8297.51</b>

ที่มา : SET, ASP Research

หมายเหตุ : เนื่องจากเป็นหุ้นที่มีมูลค่าการซื้อขายสูงสุด ติดลำดับ 1 ใน 20 ของมูลค่าการซื้อขายของ บมจ. หลักทรัพย์ เอเชียพลัส แต่เนื่องจากมีข้อจำกัดในการเข้าถึงข้อมูล ทำให้เป็นอุปสรรคในการทำวิเคราะห์หลักทรัพย์ (รวมถึงการประเมินมูลค่าหุ้น) การจัดทำรายงานในครั้งนี้ จึงเป็นเพียงการนำเสนอข้อเท็จจริงเท่าที่บริษัทฯ ได้มีการรายงานต่อตลาดหลักทรัพย์เท่านั้น